



สถานการณ์โรคไข้เลือดออก

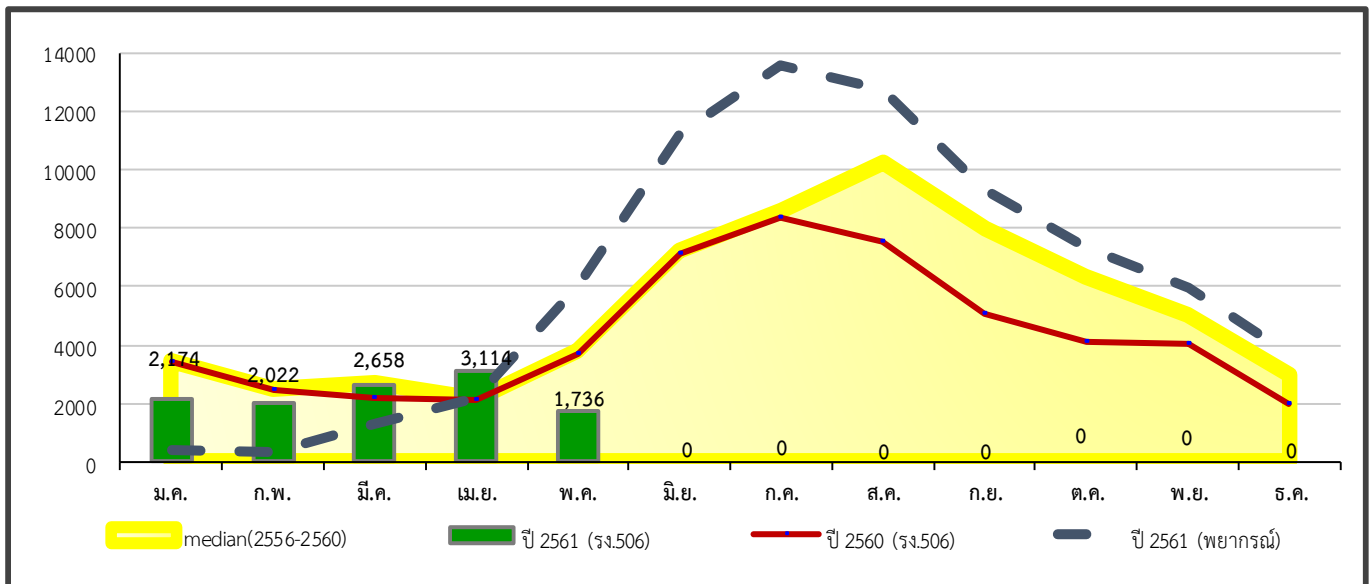
ประจำสัปดาห์ที่ 19 ปี 2561

(ข้อมูล ณ วันที่ 22 พฤษภาคม 2561)

	2561	2560	2559	2558	2557	2556
ป่วย (ราย)	11,704	11,062	17,614	16,171	8,119	38,459
ตาย (ราย)	16	19	16	10	4	37
อัตราป่วยต่อแสน	17.78	16.91	26.92	24.83	12.50	60.02
อัตราป่วยตาย(%)	0.14	0.17	0.09	0.06	0.05	0.10

ณ ช่วงเวลาเดียวกัน ปี 2561 มีรายงานผู้ป่วยมากกว่าปี 2560 ร้อยละ 5.80 (1.06 เท่า) และมีผู้ป่วยเพิ่มขึ้นจากสัปดาห์ที่ผ่านมา 1,258 ราย

แผนภูมิที่ 1 จำนวนผู้ป่วยโรคไข้เลือดออกสะสมจำแนกรายเดือน ปี 2561



ที่มา : ระบบรายงานการเฝ้าระวังโรค 506 สำนักระบาดวิทยา กรมควบคุมโรค

สถานการณ์โรคไข้เลือดออกในประเทศไทย ปี 2561

ข้อมูล ณ วันที่ 22 พฤษภาคม 2561

1	จำนวนผู้ป่วยสะสม	11,704	ราย
2	จำนวนผู้ป่วยเสียชีวิต	16	ราย
3	อัตราป่วยต่อประชากรแสนคน	17.78	
4	อัตราตายต่อประชากรแสนคน	0.02	
5	อัตราป่วยตายเป็นร้อยละ	0.14	

สถานการณ์โรคไข้เลือดออกจำแนกรายภาค

ภาค	ผู้ป่วย (ราย)	ผู้ป่วยตาย (ราย)	อัตราป่วย (ต่อประชากรแสนคน)	อัตราตาย (ต่อประชากรแสนคน)	อัตราป่วยตายเป็น (ร้อยละ)	
1	เหนือ	1,522	1	12.27	0.01	0.07
2	ตะวันออกเฉียงเหนือ	1,157	1	5.28	0.00	0.09
3	กลาง	6,109	9	27.55	0.04	0.15
4	ใต้	2,916	5	31.30	0.05	0.17
รวมทั้งประเทศ		11,704	16	17.78	0.02	0.14

สถานการณ์โรคไข้เลือดออกจำแนกตามเครือข่ายบริการและกรุงเทพมหานคร

เครือข่าย บริการ	จำนวนป่วย (ราย)	จำนวนตาย (ราย)	อัตราป่วย (ต่อประชากรแสนคน)	อัตราตาย (ต่อประชากรแสนคน)	อัตราป่วยตายเป็น (ร้อยละ)	ประชากร
1	351	0	5.99	0.00	0.00	5,855,581
2	469	0	13.23	0.00	0.00	3,545,813
3	702	1	23.36	0.03	0.14	3,005,413
4	840	5	15.96	0.09	0.60	5,264,087
5	1,727	4	32.80	0.08	0.23	5,265,846
6	1,282	0	21.53	0.00	0.00	5,955,406
7	220	0	4.35	0.00	0.00	5,057,217
8	150	0	2.71	0.00	0.00	5,528,267
9	344	0	5.10	0.00	0.00	6,749,926
10	443	1	9.64	0.02	0.23	4,595,303
11	2,072	5	46.91	0.11	0.24	4,416,615
12	844	0	17.23	0.00	0.00	4,899,320
กทม.	2,260	0	39.71	0.00	0.00	5,691,530
รวม	11,704	16	17.78	0.02	0.14	65,830,324

สถานการณ์โรคไข้เลือดออก ประจำสัปดาห์ที่ 19 ปี 2561



สถานการณ์โรคไข้เลือดออกในปี พ.ศ. 2561 (ข้อมูลจากระบบรายงานการเฝ้าระวังโรค 506 สำนักระบาดวิทยา ณ วันที่ 22 พฤษภาคม 2561) มีรายงานผู้ป่วยโรคไข้เลือดออก (Dengue fever : DF, Dengue haemorrhagic fever : DHF, Dengue shock syndrome : DSS) สะสมรวม 11,704 ราย เพิ่มขึ้นจากสัปดาห์ที่ผ่านมา 1,258 ราย อัตราป่วย 17.78 ต่อประชากรแสนคน มีการรายงานจำนวนผู้ป่วยไข้เลือดออกมากกว่าปี พ.ศ. 2560 ณ ช่วงเวลาเดียวกัน ร้อยละ 5.80 (1.06 เท่า) ผู้ป่วยเสียชีวิต 16 ราย อัตราป่วยตายร้อยละ 0.14

การกระจายการเกิดโรคไข้เลือดออกตามกลุ่มอายุ ส่วนใหญ่พบในกลุ่มอายุ 10-14 ปี มีอัตราป่วยสูงสุด คือ 55.09 ต่อประชากรแสนคน รองลงมาได้แก่ กลุ่มอายุ 5-9 ปี (41.15), อายุ 15-24 ปี (32.61) อายุ 0-4 ปี (22.29) และ อายุ 25-34 ปี (18.20) ตามลำดับ สัดส่วนอาชีพที่พบผู้ป่วยสูงสุดคือนักเรียน ร้อยละ 43.70 รองลงมาได้แก่ ไม่ทราบอาชีพ (ร้อยละ 21.42) และรับจ้าง (ร้อยละ 19.70) ตามลำดับ ผู้ป่วยเพศชาย 6,114 ราย เพศหญิง 5,590 ราย คิดเป็นอัตราส่วนเพศชายต่อเพศหญิงเท่ากับ 1 : 0.91

การกระจายการเกิดโรคไข้เลือดออกรายภาค พบว่าภาคใต้ มีอัตราป่วยสูงสุด เท่ากับ 31.30 ต่อประชากรแสนคน จำนวนผู้ป่วย 2,916 ราย รองลงมา ได้แก่ ภาคกลาง อัตราป่วย 27.55 ต่อประชากรแสนคน จำนวนผู้ป่วย 6,109 ราย ภาคเหนืออัตราป่วย 12.27 ต่อประชากรแสนคน จำนวนผู้ป่วย 1,522 ราย และภาคตะวันออกเฉียงเหนือ อัตราป่วย 5.28 ต่อประชากรแสนคน จำนวนผู้ป่วย 1,157 ราย ตามลำดับ

ตารางที่ 1 อัตราป่วยสะสมของโรคไข้เลือดออก ตั้งแต่วันที่ 1 มกราคม – 22 พฤษภาคม 2561 จำแนกตามเครือข่ายบริการสาธารณสุข โดยเรียงตามอัตราป่วยสูงสุด

ลำดับ	เครือข่ายบริการ	จำนวนป่วย (ราย)	ผู้ป่วยตาย (ราย)	อัตราป่วย (ต่อประชากรแสนคน)	อัตราตาย (ต่อประชากรแสนคน)	อัตราป่วยตาย (ร้อยละ)
1	11	2,072	5	46.91	0.11	0.24
2	กทม.	2,260	0	39.71	0.00	0.00
3	5	1,727	4	32.80	0.08	0.23
4	3	702	1	23.36	0.03	0.14
5	6	1,282	0	21.53	0.00	0.00
6	12	844	0	17.23	0.00	0.00
7	4	840	5	15.96	0.09	0.60
8	2	469	0	13.23	0.00	0.00
9	10	443	1	9.64	0.02	0.23
10	1	351	0	5.99	0.00	0.00
11	9	344	0	5.10	0.00	0.00
12	7	220	0	4.35	0.00	0.00
13	8	150	0	2.71	0.00	0.00

ตารางที่ 2 อัตราป่วยสะสมของโรคไข้เลือดออก ตั้งแต่วันที่ 1 มกราคม – 22 พฤษภาคม 2561
พบจังหวัดที่มีอัตราป่วยสะสมสูงสุด 10 อันดับแรก ดังนี้

อันดับ	จังหวัด	จำนวนป่วย (ราย)	อัตราป่วย (ต่อประชากรแสนคน)
1	ภูเก็ต	301	77.10
2	กระบี่	306	65.95
3	สมุทรสาคร	327	59.34
4	นครศรีธรรมราช	863	55.55
5	พังงา	143	54.00
6	นครปฐม	475	52.65
7	ระนอง	99	52.56
8	ระยอง	297	42.76
9	เพชรบุรี	202	42.12
10	พิจิตร	222	40.75

ตารางที่ 3 อัตราป่วยสะสมในช่วง 4 สัปดาห์ที่ผ่านมา ตั้งแต่ 15 เมษายน – 12 พฤษภาคม 2561
(สัปดาห์ที่ 15-18) พบจังหวัดที่มีอัตราป่วยสูงสุด 10 อันดับแรก ดังนี้

อันดับ	จังหวัด	จำนวนป่วย (ราย)	อัตราป่วย (ต่อประชากรแสนคน)
1	กระบี่	146	31.46
2	ระยอง	120	17.28
3	พิจิตร	90	16.52
4	ระนอง	30	15.93
5	ภูเก็ต	59	15.11
6	นครปฐม	126	13.97
7	นนทบุรี	155	12.89
8	อ่างทอง	31	10.96
9	ตราด	24	10.46
10	อุทัยธานี	34	10.28

หมายเหตุ ข้อมูลในช่วงสัปดาห์ล่าสุดอาจมีความล่าช้าของการรายงาน จึงไม่นำข้อมูลมาใช้ในการวิเคราะห์

ตารางที่ 4 สถานการณ์โรคไข้เลือดออก แยกตามรายจังหวัด รายเขตสาธารณสุข (เครือข่ายบริการสุขภาพและสำนักงานป้องกันควบคุมโรค)

ข้อมูล ณ วันที่ 22 พฤษภาคม 2561

	ประชากร	จำนวนป่วย (ราย)	จำนวนตาย (ราย)	อัตราป่วย (ต่อประชากรแสนคน)	อัตราตาย (ต่อประชากรแสนคน)	อัตราป่วยตาย (ร้อยละ)
รวมทั้งประเทศ	65,830,324	11,704	16	17.78	0.02	0.14
ภาคเหนือ	12,406,807	1,522	1	12.27	0.01	0.07
สคร.1 เชียงใหม่	5,855,581	351	0	5.99	0.00	0.00
เครือข่ายบริการที่ 1	5,855,581	351	0	5.99	0.00	0.00
เชียงใหม่	1,732,003	87	0	5.02	0.00	0.00
ลำพูน	406,193	47	0	11.57	0.00	0.00
ลำปาง	750,603	29	0	3.86	0.00	0.00
แพร่	451,078	40	0	8.87	0.00	0.00
น่าน	479,717	28	0	5.84	0.00	0.00
พะเยา	480,916	2	0	0.42	0.00	0.00
เชียงราย	1,280,247	94	0	7.34	0.00	0.00
แม่ฮ่องสอน	274,824	24	0	8.73	0.00	0.00
สคร.2 พิษณุโลก	3,545,813	469	0	13.23	0.00	0.00
เครือข่ายบริการ 2	3,545,813	469	0	13.23	0.00	0.00
อุตรดิตถ์	458,983	28	0	6.10	0.00	0.00
ตาก	625,174	156	0	24.95	0.00	0.00
สุโขทัย	600,971	42	0	6.99	0.00	0.00
พิษณุโลก	864,581	149	0	17.23	0.00	0.00
เพชรบูรณ์	996,104	94	0	9.44	0.00	0.00
สคร.3 นครสวรรค์	3,005,413	702	1	23.36	0.03	0.14
เครือข่ายบริการ 3	3,005,413	702	1	23.36	0.03	0.14
ชัยนาท	331,044	13	0	3.93	0.00	0.00
นครสวรรค์	1,069,198	268	1	25.07	0.09	0.37
อุทัยธานี	330,602	74	0	22.38	0.00	0.00
กำแพงเพชร	729,850	125	0	17.13	0.00	0.00
พิจิตร	544,719	222	0	40.75	0.00	0.00
ภาคกลาง	16,485,339	3,849	9	23.35	0.05	0.23
สคร. 4 สระบุรี	5,264,087	840	5	15.96	0.09	0.60
เครือข่ายบริการ 4	5,264,087	840	5	15.96	0.09	0.60
นนทบุรี	1,202,818	355	1	29.51	0.08	0.28
ปทุมธานี	1,102,810	190	2	17.23	0.18	1.05
อยุธยา	809,340	119	2	14.70	0.25	1.68
อ่างทอง	282,788	64	0	22.63	0.00	0.00
ลพบุรี	757,988	29	0	3.83	0.00	0.00
สิงห์บุรี	211,007	2	0	0.95	0.00	0.00
สระบุรี	638,869	52	0	8.14	0.00	0.00
นครนายก	258,467	29	0	11.22	0.00	0.00
สคร.5 ราชบุรี	5,265,846	1,727	4	32.80	0.08	0.23
เครือข่ายบริการ 5	5,265,846	1,727	4	32.80	0.08	0.23
ราชบุรี	868,853	290	0	33.38	0.00	0.00
กาญจนบุรี	883,629	97	1	10.98	0.11	1.03
สุพรรณบุรี	849,133	162	0	19.08	0.00	0.00
นครปฐม	902,175	475	0	52.65	0.00	0.00
สมุทรสาคร	551,086	327	2	59.34	0.36	0.61
สมุทรสงคราม	194,223	47	1	24.20	0.51	2.13
เพชรบุรี	479,621	202	0	42.12	0.00	0.00
ประจวบคีรีขันธ์	537,126	127	0	23.64	0.00	0.00

ตารางที่ 4 สถานการณ์โรคไข้เลือดออก แยกตามรายจังหวัด รายเขตสาธารณสุข (เครือข่ายบริการสุขภาพและสำนักงานป้องกันควบคุมโรค)

ข้อมูล ณ วันที่ 22 พฤษภาคม 2561

	ประชากร	จำนวนป่วย (ราย)	จำนวนตาย (ราย)	อัตราป่วย (ต่อประชากรแสนคน)	อัตราตาย (ต่อประชากรแสนคน)	อัตราป่วยตาย (ร้อยละ)
สคร.6 ชลบุรี	5,955,406	1,282	0	21.53	0.00	0.00
เครือข่ายบริการ 6	5,955,406	1,282	0	21.53	0.00	0.00
สมุทรปราการ	1,286,431	335	0	26.04	0.00	0.00
ชลบุรี	1,469,044	287	0	19.54	0.00	0.00
ระยอง	694,611	297	0	42.76	0.00	0.00
จันทบุรี	531,752	54	0	10.16	0.00	0.00
ตราด	229,437	71	0	30.95	0.00	0.00
ฉะเชิงเทรา	702,650	129	0	18.36	0.00	0.00
ปราจีนบุรี	483,512	83	0	17.17	0.00	0.00
สระแก้ว	557,969	26	0	4.66	0.00	0.00
ภาคตะวันออกเฉียงเหนือ	21,930,713	1,157	1	5.28	0.00	0.09
สคร.7 ขอนแก่น	5,057,217	220	0	4.35	0.00	0.00
เครือข่ายบริการ 7	5,057,217	220	0	4.35	0.00	0.00
ขอนแก่น	1,799,885	60	0	3.33	0.00	0.00
มหาสารคาม	964,040	57	0	5.91	0.00	0.00
ร้อยเอ็ด	1,308,074	77	0	5.89	0.00	0.00
กาฬสินธุ์	985,218	26	0	2.64	0.00	0.00
สคร.8 อุดรธานี	5,528,267	150	0	2.71	0.00	0.00
เครือข่ายบริการ 8	5,528,267	150	0	2.71	0.00	0.00
บึงกาฬ	421,136	2	0	0.47	0.00	0.00
หนองบัวลำภู	510,404	21	0	4.11	0.00	0.00
อุดรธานี	1,576,967	29	0	1.84	0.00	0.00
เลย	639,310	31	0	4.85	0.00	0.00
หนองคาย	519,971	11	0	2.12	0.00	0.00
สกลนคร	1,144,343	36	0	3.15	0.00	0.00
นครพนม	716,136	20	0	2.79	0.00	0.00
สคร.9 นครราชสีมา	6,749,926	344	0	5.10	0.00	0.00
เครือข่ายบริการ 9	6,749,926	344	0	5.10	0.00	0.00
นครราชสีมา	2,630,127	132	0	5.02	0.00	0.00
บุรีรัมย์	1,586,279	56	0	3.53	0.00	0.00
สุรินทร์	1,395,295	114	0	8.17	0.00	0.00
ชัยภูมิ	1,138,225	42	0	3.69	0.00	0.00
สคร.10 อุบลราชธานี	4,595,303	443	1	9.64	0.02	0.23
เครือข่ายบริการ 10	4,595,303	443	1	9.64	0.02	0.23
ศรีสะเกษ	1,469,569	165	0	11.23	0.00	0.00
อุบลราชธานี	1,860,197	226	1	12.15	0.05	0.44
ยโสธร	539,998	21	0	3.89	0.00	0.00
อำนาจเจริญ	376,751	15	0	3.98	0.00	0.00
มุกดาหาร	348,788	16	0	4.59	0.00	0.00

ตารางที่ 4 สถานการณ์โรคไข้เลือดออก แยกตามรายจังหวัด รายเขตสาธารณสุข (เครือข่ายบริการสุขภาพและสำนักงานป้องกันควบคุมโรค)

ข้อมูล ณ วันที่ 22 พฤษภาคม 2561

	ประชากร	จำนวนป่วย (ราย)	จำนวนตาย (ราย)	อัตราป่วย (ต่อประชากรแสนคน)	อัตราตาย (ต่อประชากรแสนคน)	อัตราป่วยตาย (ร้อยละ)
ภาคใต้	9,315,935	2,916	5	31.30	0.05	0.17
สคร.11 นครศรีธรรมราช	4,416,615	2,072	5	46.91	0.11	0.24
เครือข่ายบริการ 11	4,416,615	2,072	5	46.91	0.11	0.24
นครศรีธรรมราช	1,553,481	863	0	55.55	0.00	0.00
กระบี่	464,016	306	1	65.95	0.22	0.33
พังงา	264,826	143	1	54.00	0.38	0.70
ภูเก็ต	390,387	301	2	77.10	0.51	0.66
สุราษฎร์ธานี	1,048,842	300	1	28.60	0.10	0.33
ระนอง	188,345	99	0	52.56	0.00	0.00
ชุมพร	506,718	60	0	11.84	0.00	0.00
สคร.12 สงขลา	4,899,320	844	0	17.23	0.00	0.00
เครือข่ายบริการ 12	4,899,320	844	0	17.23	0.00	0.00
สงขลา	1,414,009	322	0	22.77	0.00	0.00
สตูล	316,767	27	0	8.52	0.00	0.00
ตรัง	641,239	113	0	17.62	0.00	0.00
พัทลุง	523,223	119	0	22.74	0.00	0.00
ปัตตานี	697,492	97	0	13.91	0.00	0.00
ยะลา	520,209	59	0	11.34	0.00	0.00
นราธิวาส	786,381	107	0	13.61	0.00	0.00
กรุงเทพฯ	5,691,530	2,260	0	39.71	0.00	0.00
กทม.	5,691,530	2,260	0	39.71	0.00	0.00